

**¿ DESVIADOS, PERVERSOS O DIVERSOS?  
EXPRESIONES COMPORTAMENTALES DE LA SEXUALIDAD  
Y EL EXPRESIOGRAMA**

**DEVIANT, PERVERSE OR DIVERSE?  
BEHAVIORAL EXPRESSIONS OF SEXUALITY  
AND THE "EXPRESIOGRAM"**

**¿DEVIES, PERVERSES OU DIVERSES?  
EXPRESSIONS DU COMPORTEMENT EN SEXUALITE  
ET L'EXPRESSIOGRAMME**

**¿DESVIADOS, PERVERSOS OU OUTROS?  
EXPRESSÕES COMPORTAMENTAIS DA SEXUALIDADE  
E O EXPRESSIOGRAMA**

*Juan Luis Álvarez-Gayou Jurgenson\**  
*Paulina Millán Álvarez\*\**

**RESUMEN**

En 1986 se propuso una alternativa para la denominación de las llamadas perversiones o aberraciones sexuales, como Expresiones Comportamentales de la Sexualidad. Se propuso también un continuo de las mismas con un sector no erótico y otro que sí lo es, existiendo en el primero tres niveles (cero, mínimo y acentuado) y en el segundo cinco niveles (fantasía, mínimo, preferente, predominante y exclusivo). El presente estudio presenta los resultados obtenidos y el análisis en la aplicación de 271 "expresiogramas" a personas de diversos estados de la República Mexicana y un grupo conformado por mujeres lesbianas y bisexuales. Se muestran los resultados obtenidos en el área no erótica, en la que

---

\* Médico Psiquiatra. Director General de Instituto de Enseñanza Superior e Investigación Sexológica IMESEX.

\*\* Psic. Sex. Coordinadora del área de investigación del IMESEX.

la mayor parte de los participantes presentaron la mayor parte de las 27 Expresiones Comportamentales exploradas. Los participantes en el estudio prefieren de manera puntual el acariciar a la pareja (tribofilia activa) para obtener excitación; sin embargo, su conducta predominante, es decir, la que más aparece en su vida sexual según reportan estos, es el recibir caricias (tribofilia receptiva). Entre algunas diferencias estadísticamente significativas, el Distrito Federal, consistentemente distinto a otros estados e incluso del grupo de mujeres lesbianas. Estos resultados permiten concluir que la preferencia sexual no tendría por qué predisponer a una persona a presentar ciertas prácticas o conductas sexuales. La fantasía más frecuente para las mujeres es la relación a primera vista o el tener un encuentro erótico con alguien desconocido. Para los hombres, la fantasía más frecuente consiste en tener una relación erótica con dos o mas personas al mismo tiempo (polirrelación). La expresión practicada por más mujeres fue la masturbación y para los hombres, la tribofilia activa. Se enlistan las expresiones más frecuentes por nivel y género. Se comparan los resultados con los obtenidos en un estudio muy similar, realizado en 1986.

**Palabras clave:** Expresiones comportamentales de la sexualidad, parafilias, perversiones, desviaciones, diversidad.

## ABSTRACT

In 1986, an alternative for the naming of the so-called sexual perversions and aberrations was presented as a more inclusive concept: Behavioral Expressions of Sexuality (Expresiones Comportamentales de la Sexualidad). A group of this was also proposed along with a non-erotic area and an erotic one, each of them divided into levels: for the non-erotic area, zero, *minimum*, and *accentuated*, and for the erotic area, *fantasy*, *minimum*, *preferred*, *prevalent*, and *exclusive*. This study presents the results of the analysis of 271 "expresiogramas" (a kind of graphic questionnaire containing 27 BES for their classification in the 8 possible levels by each individual) from different places in Mexico and from a group of lesbian/bisexual women. The results show that the majority of the subjects experiences most of the BES, at least, in a non-erotic area. Subjects

report a preference for caressing their partners (active tribophilia) to get sexually aroused; nevertheless, the predominant BES in their sexual lives is a receptive tribophilia or the act of receiving caresses. Among some of the statistically significant differences, participants from Mexico City differ from other groups, including the lesbian/bisexual women group. This last group didn't differ significantly from other groups, which may lead us to conclude that sexual orientation has little to do with the experiences or sexual practices. The most frequent fantasy for women are what we call *first sight relationships*, or having sex with a stranger or someone they've just met, whereas for men, this was the polyrelationship, or having sex with more than one person at the same time. The most practiced BES by women was masturbation and by men, active tribophilia. A list of the most frequent BES (by level and gender) is presented. Results of this study are compared to the one made in 1986.

**Key words:** Behavioral Expressions of Sexuality, perversions, deviant, diverse, paraphilias.

## RÉSUMÉ

En 1986 on a proposé une alternative pour la dénomination des perversions ou aberration sexuelles comme Expressions du comportement en sexualité. On a proposé un continuum de celles-ci avec un secteur non érotique et un autre érotique. Au premier secteur, il existent trois niveaux (zéro, minimale et accentué) et au second cinq niveaux (fantaisie, minimale, préféré, prédominant et exclusif). Cette recherche présente les résultats obtenus de la application de 271 "expressiogrammes" à des personnes de différents états du Mexique et un groupe des femmes lesbiennes et bisexuelles. Les résultats au secteur non érotique montrent que la plupart des personnes ont presque la totalité des 27 Expressions du Comportement testées. Les participants dans la recherche préfèrent caresser leur partenaire (tribophilie active) pour obtenir l'excitation ; cependant leur conduite prédominante dans leur vie sexuelle est recevoir les caresses (tribophilie réceptive). Les personnes de la ville de Mexico ont eu des résultats constamment différents aux personnes des autres états du pays et même

du groupe de lesbiennes. Ces résultats nous permettent de conclure que la préférence sexuelle ne conditionne pas la présence de certaines conduites sexuelles. La fantaisie la plus fréquente pour les femmes est la relation à première vue ou la relation érotique avec un inconnu. Pour les hommes, la fantaisie la plus fréquente est avoir une relation érotique avec deux ou plus de personnes en même temps (polirelation). L'expression pratiquée pour la plupart de femmes est la masturbation et pour les hommes la tribophilie active. On présente les expressions les plus fréquentes par niveau et genre. On fait la comparaison avec les résultats de la recherche de 1986.

**Mots clé:** Expressions du comportement en sexualité, paraphilie, perversions, déviations, diversité.

## RESUMO

Em 1986 se propôs uma alternativa para a denominação das chamadas perversões ou aberrações sexuais, como Expressões Comportamentais da Sexualidade. Também se propôs um contínuo das mesmas com um setor não erótico e outro erótico, existindo no primeiro três níveis (nulo, mínimo e acentuado) e no segundo cinco níveis (fantasia, mínimo, preferencialmente, predominante e exclusivo). O presente estudo apresenta os resultados obtidos e a análise na aplicação de 271 "expressiogramas" de pessoas de diversos estados da República Mexicana e um grupo de mulheres lésbicas y bissexuais. São mostrados os resultados obtidos na área não erótica, na qual a maior parte dos participantes apresentou a maior parte de 1 as 27 Expressões Comportamentais exploradas. Os participantes no estudo preferem de maneira pontual o acariciar a parceira (tribofilia ativa) para obter excitação; contudo, sua conduta predominante, isto é, a que mais aparece em sua vida sexual segundo relatam eles, é o receber carícias (tribofilia receptiva). Entre algumas diferenças estatisticamente significativas, o Distrito Federal é consistentemente distinto em relação a outros estados e inclusive do grupo de mulheres lésbicas. Estes resultados permitem concluir que a preferência sexual não teria porque predispor uma pessoa a apresentar certas práticas ou condutas sexuais. A fantasia mais freqüente para

as mulheres é a relação à primeira vista ou o ter um encontro erótico com alguém desconhecido. Para os homens, a fantasia mais freqüente consiste em ter uma relação erótica com duas ou mais pessoas ao mesmo tempo (polirrelação). A expressão praticada por maior número de mulheres foi a masturbação e para os homens, a tribofilia ativa. Listam-se as expressões mais freqüentes por nível e gênero. Comparam-se os resultados com os obtidos em um estudo muito similar, realizado em 1986:

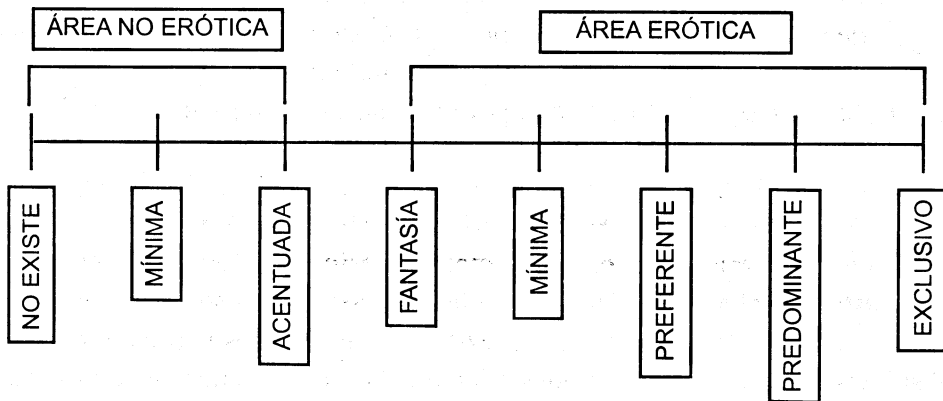
**Palabras claves:** expressões comportamentais da sexualidade, parafilias, perversões, desvios, diversidade.

## INTRODUCCIÓN

Durante mucho tiempo se consideró a conductas como la masturbación, la fobofilia, el sadismo o el masoquismo, como anormales y dañinas para el ser humano. Todavía hoy, éstas y otras conductas se siguen estigmatizando en muchas culturas, aunque algunas han luchado por erradicarlas.

En 1984 se propuso el denominado Continuo de las Expresiones Comportamentales de la Sexualidad (Figura 1, Álvarez-Gayou, 184) en el que se planteó originalmente la necesidad de sustituir denominaciones estigmatizantes y valorativas para dichas conductas, tales como perversiones, aberraciones o des-

Figura 1



viaciones sexuales por una denominación inclusiva, que al no distinguir unos comportamientos de otros, permitiera su estudio y atención. Así, surgió la propuesta de denominar a cualquier comportamiento mediante el cual una persona expresara su sexualidad como Expresión Comportamental de la Sexualidad.

Igualmente se sustentó que estos comportamientos forman parte de la diversidad natural de los gustos y preferencias humanas y que como tales, podían tener manifestaciones tanto eróticas como no eróticas. De tal planteamiento surgió la propuesta teórica de un continuo en el que las manifestaciones no eróticas podrían ser tres:

- a) No existir,
- b) *Mínima*, es decir, que el comportamiento o gusto existe en la persona sin ser muy evidente o importante y
- c) *Acentuada*, cuando el comportamiento o gusto es predominante o importante en la vida cotidiana de la persona.

Por otro lado, las manifestaciones eróticas que se caracterizan por la búsqueda, a través de ellas, de una excitación sexual y/o de la obtención de un orgasmo, se proponen en el continuo con cinco posibilidades:

- a) *Fantasía*, cuando el comportamiento ha producido excitación u orgasmo por la fantasía de su realización,
- b) *Mínima erótica* cuando la persona alguna vez ha realizado el comportamiento,
- c) *Preferente*, cuando la persona prefiere obtener sus excitaciones u orgasmos a través de este comportamiento.
- d) *Predominante*, cuando un porcentaje mayoritario (ocho de cada diez) de sus excitaciones u orgasmos se obtienen mediante este comportamiento, y
- e) *Exclusivo*, cuando este comportamiento es la única forma mediante la cual la persona logra sus excitaciones u orgasmos.

Se diseñó una hoja en la cual una persona puede ubicar 27 comportamientos sexuales en cuanto a su propia experiencia, tanto en el área no erótica como en la erótica, a la que se denominó como "expresiograma".

Hasta la fecha, no se han realizado estudios sobre este tema desde este nuevo planteamiento. En 1984, Álvarez-Gayou analiza los expresiogramas de 249 sujetos y presenta conclusiones relacionadas con el género y con los nive-

les eróticos y no eróticos establecidos para estas expresiones. Una de las más importantes es que estas expresiones se encuentran presentes en la mayor parte de los individuos, aunque sea en un nivel no erótico. También concluye que la tribofilia es la expresión con mayor prevalencia para hombres y mujeres, seguidas por audiofilia y masturbación respectivamente.

El presente estudio examina los expresiogramas obtenidos en 271 sujetos de distintas entidades de la república mexicana.

## SUJETOS

Se aplicaron un total de 271 expresiogramas a distintas muestras por conveniencia o accidente; 71 de ellos fueron aplicados en el estado de Jalisco (57 sujetos de Guadalajara, 2 de Salamanca 1 de la Barca, 1 de Tecolotlán, 4 de Zapopan, 1 de Jalostotitlán, 3 de Cd. Guzmán y 1 de Tlaquepaque) 14 en el D.F., 34 en Culiacán, Sinaloa, 21 en Acapulco, 49 en Colima, además, hubo 6 sujetos de Mérida, 5 de Pachuca, 4 del Edo. de México, 3 de Chilpancingo, 1 de Morelos, 1 de Chiapas, 1 de Veracruz y 1 de Guatemala. Un último grupo estuvo conformado por mujeres lesbianas (34) y bisexuales (22), 43 del D.F., 12 del Edo. de México y 1 de Puebla (expresiogramas aplicados a los grupos de autoayuda: Nueva Generación de Jóvenes Lesbianas y Musas de Metal). A esta última población, como a las demás, se les dio una clase teórica que explica cada uno de los conceptos, y durante el llenado del "expresiograma", se les proporcionan ejemplos que facilitan la comprensión de a qué se refiere cada nivel de cada expresión. Asimismo, se asesora a los participantes y se contestan dudas.

En total, para el primer dato que aparece en el expresiograma, 217 sujetos marcaron sexo femenino, 53 sexo masculino y 1 no especificó. Para el segundo dato, *identidad de género*, 214 marcaron femenino, 55 masculino, 1 masculino y femenino y 1 no especificó.

La media de edad se ubicó en 31.16 (mínimo 15 , máximo 55). Para el dato ocupación, se mencionan aquellas cuya frecuencia es mayor a 3: estudiante (59), psicólogo/psicoterapeuta (58), profesor/maestro/educador (32), médico (22), trabajadora social (6), administrador (4), empleado (4), dentista (4).

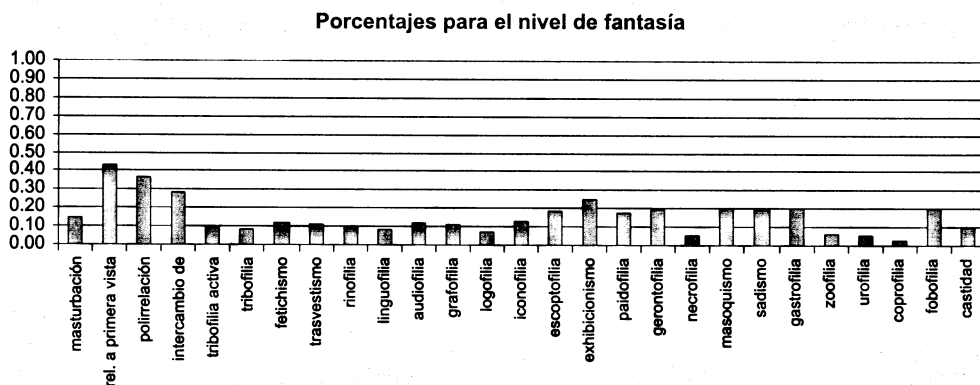
## RESULTADOS

El primer análisis consistió en obtener la proporción de sujetos que marcaron cada recuadro, es decir, un nivel de cada uno de los 8 que se proponen para cada una de las 27 expresiones que aparecen en la parte superior. Así, esta proporción representa el porcentaje de sujetos que marcaron cada nivel de cada expresión.

Las expresiones eróticas que con mayor frecuencia fueron marcadas aparecen en la siguiente tabla, en forma de porcentajes de sujetos que marcaron dichas expresiones:

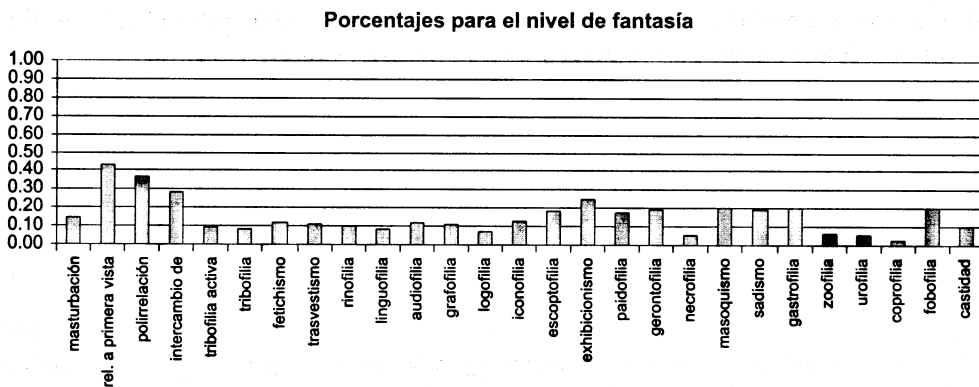
Porcentaje	Expresión	Nivel
58.67	masturbación	mínimo
44.65	iconofilia	mínimo
43.54	rel. a primera vista	fantasía
41.33	tribofilia activa	preferente
40.96	tribofilia receptiva	preferente
36.90	polirrelación	fantasía
36.90	linguofilia	mínimo
36.16	escoptofilia	mínimo
35.42	logofilia	mínimo
35.06	rinofilia	mínimo

Se unieron los niveles 1 y 2 para crear la variable "no erótica" que incluía a todos los sujetos que marcaron uno u otro de estos niveles (si marcaron ambos se tomaba en cuenta sólo uno). La proporción de sujetos que marcó estas área siempre fue mayor a cero, siendo el .4576 (45.76%) el mínimo encontrado para la expresión masoquismo y .7860 (78.60%) el más alto para logofilia. La media fue de .6845.



**Gráfica 1.** Porcentaje de sujetos que marcaron el nivel 1 o 2 (área no erótica) por expresión

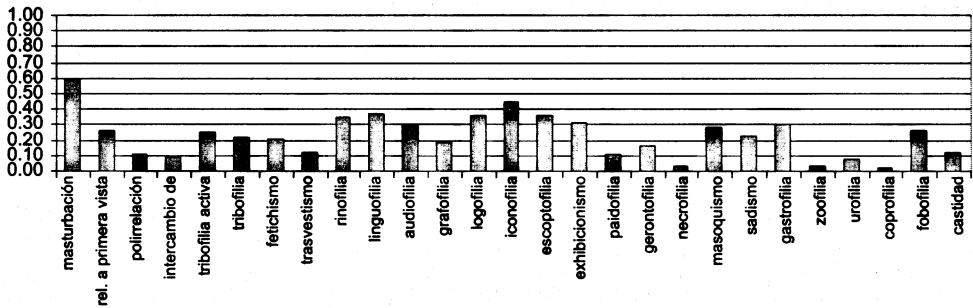
En el área erótica y para el nivel de fantasía, la proporción mínima fue de .4354 (43.54%) para coprofilia y la máxima de .0258 (2.58%) para relación a primera vista . La media fue de .1537 y mediana de .1180.



**Gráfica 2.** Porcentaje de sujetos que marcaron el nivel 3 (fantasía) por expresión

En el nivel mínimo erótico la proporción más baja de .0258 (2.58%) para coprofilia y la máxima de .5867 (58.67%) para masturbación. La media fue de .2282.

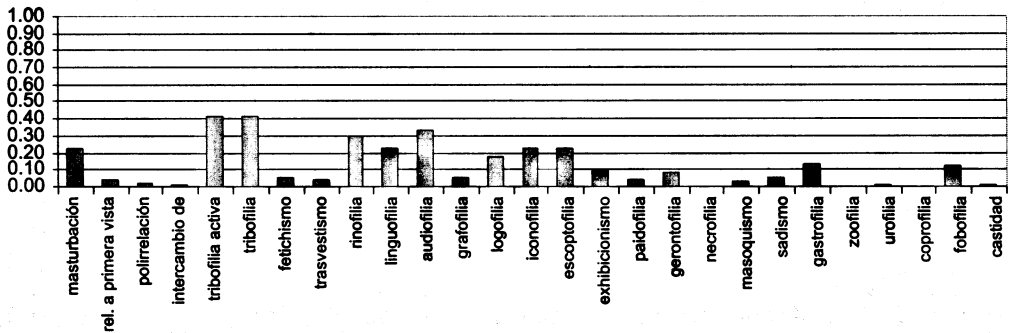
Porcentajes para el nivel erótico mínimo



Gráfica 3. Porcentaje de sujetos que marcaron el nivel 4 (mínimo erótico) por expresión

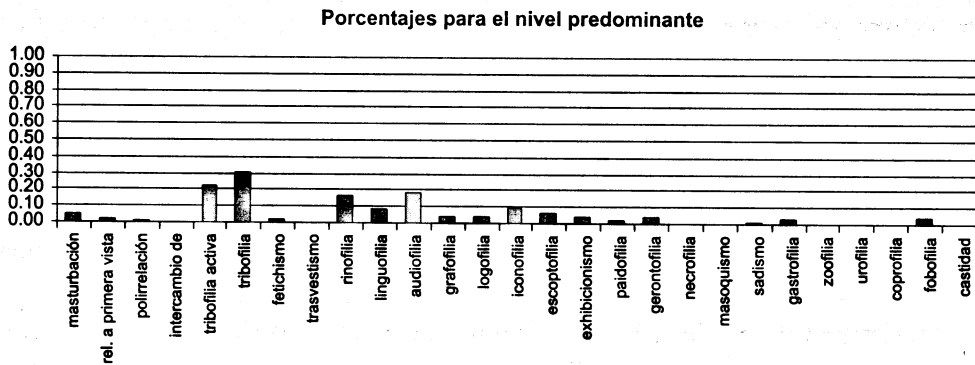
En el nivel preferente erótico, el mínimo fue de .0037 (.37%) para necrofilia, coprofilia y zoofilia y el máximo de 41.33% para tribofilia activa. La media fue de .1235 y mediana de .0553.

Porcentajes para el nivel preferente



Gráfica 4. Porcentaje de sujetos que marcaron el nivel 5 (preferente) por expresión

En el nivel predominante erótico, 5 expresiones tuvieron una frecuencia 0: transvestismo, urofilia, coprofilia, zoofilia y necrofilia. El mayor porcentaje lo obtuvo la expresión tribofilia receptiva (30.26%) La media fue de .0556 y mediana de .0295.



**Gráfica 5.** Porcentaje de sujetos que marcaron el nivel 6 (predominante) por expresión

En el nivel exclusivo hay 7 expresiones con frecuencia 0: polirrelación, intercambio, paidofilia, necrofilia, zoofilia, urofilia y coprofilia y un máximo de .0664 tribofilia activa. La media fue de .0132 y la mediana de .0036.

Las medias para la variable "no erótico" por estados fueron: Guadalajara .5612, D.F. .8280, Culiacán .6427, Acapulco .7407, colima .7407. Adicionalmente se tomó en cuenta al grupo de mujeres lesbianas y bisexuales cuya media fue de .5939.

La comparación entre estos grupos para esta variable, demostró que existe al menos un grupo significativamente diferente a otro u otros ( $.000 < .05$ , one-way anova). En una prueba post hoc, que permite ver qué grupos difieren, encontramos que difieren significativamente los grupos de Guadalajara, Culiacán y el grupo de mujeres lesbianas / bisexuales en comparación con el D.F. ( $.000 < .05$  para todas las comparaciones). Guadalajara difiere también de los grupos de Colima y Acapulco ( $.000 < .05$ ). El grupo de mujeres lesbianas y bisexuales es diferente al grupo de Colima y Acapulco ( $.003 < .05$  en ambos).

Para el nivel de fantasía, las medias fueron las siguientes: Guadalajara .1299, D.F. .2433, Culiacán .1067, Acapulco .1425, colima .1663 y para el grupo de mujeres lesbianas y bisexuales la media fue de .1818. Al menos un grupo difiere significativamente  $.002 < .05$ . Guadalajara, Culiacán y Acapulco difieren del D.F. ( $.013, .001, .039 < .05$  respectivamente).

Para el nivel erótico mínimo, las medias fueron Guadalajara .2404, D.F. .2328, Culiacán .1601, Acapulco .3185, colima .2350 y para el grupo de muje-

res lesbianas y bisexuales la media fue de .2162. Al menos un grupo difiere significativamente  $.033 < .05$ , estos son Acapulco y Culiacán ( $.009 < .05$ ).

Para el nivel erótico predominante, las medias fueron Guadalajara .0047, D.F. .1481, Culiacán .0326, Acapulco .0611, colima .1038 y para el grupo de mujeres lesbianas y bisexuales la media fue de .0604. Al menos un grupo difiere significativamente  $.000 < .05$ ). En este caso, D.F. es significativamente diferente que Guadalajara ( $.000 < .05$ ), y Guadalajara a su vez del grupo de mujeres lesbianas y bisexuales ( $.023 < .05$ ), finalmente, D.F. difiere de Culiacán ( $.004 < .05$ ).

Se comparó también al grupo de hombres y mujeres (Mann-Whitney Test,  $.990 > .05$ ) y no se encontraron diferencias significativas para el total de expresiones. Las tablas 2 y 3 contienen una lista de las expresiones más frecuentes por género en el área erótica y las tablas 4 y 5 contienen la expresión más frecuente para cada nivel por género.

**Tabla 2.** Expresiones más frecuentes en el grupo total de mujeres

Lugar que ocupa*	Expresiones	Nivel erótico	Porcentaje de sujetos que marcaron esta opción
1	Masturbación	Mínimo	62.56%
14	Iconofilia	Mínimo	44.55%
15	Relación a primera vista	Fantasía	44.08%
24	Tribofilia receptiva	Preferente	39.81%
27	Tribofilia activa	Preferente	39.34%

\* Se tomó en cuenta la lista entera de medias de las expresiones, tanto en área erótica como no erótica.

**Tabla 3.** Expresiones más frecuentes en el grupo total de hombres

Lugar que ocupa*	Expresiones	Nivel erótico	Porcentaje de sujetos que marcaron esta opción
7	Tribofilia activa	Preferente	50.00%
8	Iconofilia	Mínimo	48.21%
11	Masturbación	Mínimo	44.64%
12	Tribofilia receptiva	Preferente	44.64%
17	Polirrelación	Fantasía	41.07%

\* Se tomó en cuenta la lista entera de medias de las expresiones, tanto en área erótica como no erótica.

**Tabla 4.** Expresión más frecuente (1er. lugar)  
en cada nivel erótico para el total de mujeres

Expresión	Nivel	Porcentaje de sujetos que marcaron esta opción
Relación a primera vista	Fantasía	44.08%
Masturbación	Mínimo	62.56%
Tribofilia receptiva	Preferente	39.81%
Tribofilia receptiva	Predominante	32.70%

**Tabla 5.** Expresión más frecuente (1er. lugar)  
en cada nivel erótico para el total de hombres

Expresión	Nivel	Porcentaje de sujetos que marcaron esta opción
Polirrelación	Fantasía	41.07%
Iconofilia	Mínimo	48.21%
Tribofilia activa	Preferente	50.00%
Tribofilia receptiva	Predominante	21.43%

Una última comparación se realizó entre todas las mujeres heterosexuales (media= .1841), todas las homosexuales (media= .1721) y todas las bisexuales (media= .1838); en esta última categoría se incluyeron a las que marcaron preferentemente heterosexual y preferentemente homosexual). Se descartaron a aquellos sujetos que no especificaron una preferencia. El análisis ANOVA demostró que no existen diferencias significativas entre estos grupos (.683 > .05). No se analizó la preferencia sexuales en los hombres porque no se contó con grupos bien definidos por este factor.

## DISCUSIÓN

En cuanto al nivel no erótico, se confirma en todos los grupos la propuesta hecha en el estudio previo (Álvarez-Gayou, 1984) en el sentido de que estas expresiones forman parte de la cotidianidad de las personas, de los gustos y de la diversidad, encontrándose que aún, la que se presenta en menor porcentaje, está presente en la mayoría de los sujetos.

La práctica más común o más realizada por el total de sujetos es la masturbación. Por otro lado, los/las participantes en el estudio prefieren de manera puntual el acariciar a la pareja (tribofilia activa) para obtener excitación; sin embargo, su conducta predominante, es decir, la que más aparece en su vida sexual según reportan estos, es el recibir caricias (tribofilia receptiva).

El nivel exclusivo para cualquier expresión se refiere a que alguien SOLAMENTE logra excitarse a través de la presencia de dicha conducta. Los autores han notado que existe mucha confusión en cuanto a la definición de dicho nivel, pues muchos sujetos consideran que una expresión que se encuentra muy presente en su vida sexual es la única vía por medio de la cual se logra la excitación, por lo que consideramos que la mayoría sino todos los sujetos que marcaron este nivel, podrían haber marcado el nivel predominante si esta explicación hubiera quedado clara para ellos. De cualquier manera, los porcentajes que se reportan para este nivel son bajos.

Para la comparación de estados, se tomaron en cuenta los niveles de mayor interés para el estudio: no erótico, erótico mínimo (prácticas que hayan ocurrido al menos una vez), predominante (la mayor parte de las prácticas que se llevan a cabo). El Distrito Federal es consistentemente distinto a otros como Culiacán y Guadalajara (no erótico y predominante), e incluso al grupo de mujeres lesbianas que también son, en su mayoría, provenientes del Distrito Federal. Tal vez el tipo de población influyera en los resultados, ya sea por ser un grupo con prácticas más diversas o abiertas, o por otras características demográficas. Lo mismo puede decirse del grupo de Guadalajara, que difiere del D.F. y del de mujeres lesbianas y bisexuales.

Podría también haberse esperado que este último grupo difiriera, pero el que no lo hiciera de manera consistente o no más que otros grupos, apoya el hecho de que la preferencia sexual es distinta de las prácticas sexuales, a la vez que el tener una preferencia sexual determinada, no tendría por qué predisponer a una persona a presentar ciertas prácticas o conductas sexuales.

Un análisis más que apoya esta conclusión, fue la comparación realizada, de manera más específica, entre mujeres heterosexuales, homosexuales y bisexuales, en la que no se observaron diferencias significativas.

Por otro lado, a pesar de que los porcentajes generales no muestran diferencias entre hombres y mujeres, el listado que se realizó sobre las expresiones

más frecuentes arroja conclusiones interesantes. La muestras de mujeres tiene, en su expresión más frecuente a la masturbación, una conducta que por mucho tiempo se ha considerado más bien predominante en los hombres. De hecho, Álvarez-Gayou (1984), encuentra que, en una muestra de hombres, la masturbación es la segunda conducta con más prevalencia. En el presente estudio, la conducta mínima más frecuente para los hombres es la iconofilia.

La iconofilia, que involucra imágenes estáticas o en movimiento, representa una expresión importante para ambos géneros. Este hallazgo podría dar pie a un análisis más profundo sobre el papel de las expresiones gráficas de la sexualidad, popularmente conocidas como pornografía, tema sobre el cual se ha discutido ampliamente con el propósito de definir su papel en nuestra sociedad.

Por otro lado, el acariciar sigue siendo la práctica más frecuente en hombres y mujeres. Esta conclusión resulta de la comparación de éstos resultados con los obtenidos en 1984 (Álvarez-Gayou), en que, para hombres y mujeres, prevalece la tribofilia. Sin embargo, ésta ya no prevalece en cuanto a conducta mínima, y en este mismo nivel, la masturbación pierde fuerza en el caso de los hombres y la gana en el caso de las mujeres.

También en este primer estudio, los hombres obtienen, en general, porcentajes más altos que las mujeres. Los resultados para las 5 expresiones más frecuentes, en los resultados recientes, dejan ver que son más bien las mujeres las que obtienen frecuencias más altas.

Otro dato muy interesante es que la fantasía más frecuente para las mujeres es la relación a primera vista, deduciéndose que para este grupo la expresión fantasiosa predominante es la de tener un encuentro erótico con alguien desconocido. Para los hombres, la fantasía más frecuente consiste en tener una relación erótica con dos o mas personas al mismo tiempo (polirrelación). Es curioso que en 1984, ambos géneros tenían como fantasía, en primero y segundo lugar a la tribofilia y escoptofilia respectivamente.

En general, podemos hablar de que, en comparación con el estudio anterior, las mujeres han iniciado la práctica de nuevas y distintas conductas sexuales o expresiones comportamentales de la sexualidad. Estos hallazgos podrían contribuir a modificar parte del estereotipo impuesto a la mujeres, el cual dicta que la sexualidad femenina es modesta o recatada, poco variada o limitada y hasta inexistente.

## CONCLUSIÓN

Hombres, mujeres, adultos mayores, jóvenes, heterosexuales, bisexuales, homosexuales, capitalinos, tapatíos, del norte o del sur, todos los seres humanos somos diversos.

Al concluir una charla o taller que toca el tema de las expresiones, resulta grato pedir a los alumnos o participantes que compartan con los y las demás, lo que han anotado en el expresiograma. Es difícil encontrar dos personas con un *expresiograma* casi idéntico al nuestro, pero resulta interesante saber que ciertas conductas y gustos son compartidos por muchos/as otros/as.

Por mucho tiempo se habló de "perversiones" o de "conductas anormales" a todas aquellas que, a pesar de no involucrar daño a terceros, no tenían como fin, la reproducción. Muchas de estas conductas eran practicadas por muchos/as, pero apenas comenzamos a conocer cómo y quiénes las viven.

Todos/as formamos entonces parte de la diversidad sexual humana, todos/as entonces, tenemos la tarea de respetar la vida de los demás tanto, al vivir nuestra sexualidad a nuestro gusto, como al permitir que otros/as la vivan en respeto y libertad. De cualquier manera, de desviados, perversos y diversos, todos tenemos un poco.

## REFERENCIA

Álvarez-Gayou, J.L. (1984). El continuo de las expresiones Comportamentales de la sexualidad y expresiograma. *Perspectiva Sexológica*.